



RUE DU WIMPELBERG [155] CONSTRUCTION D'UN CENTRE DE NUIT POUR HANDICAPES

Soins de santé – neuf

15

kWh/m² an
Moyenne bruxelloise
106

Rue du Wimpelberg 188, 1120 Neder-over-Heembeek

Maître d'ouvrage : Le Potelier asbl

Architecte : Pierre Blondel Architectes sprl

Bureau d'études : MK Engineering

K18
 $U_{\text{moy}} = 0.24 \text{ W/m}^2\text{K}$



$\eta = 88\%$
 $n_{50} = 0.6 \text{ h}^{-1}$



Solaire TH (23m²)
PV (33m²)



PSE, végétation
extérieure
Free & night cooling
mécanique



Centre de jour à
proximité directe



UR eau
Citerne EP (7.5m³)



Isolation acoustique
renforcée



Construction d'un ensemble de logement qui sera occupé par 20 personnes handicapés mentales de profils différents (handicap léger, grande dépendance, personnes âgées).

Le bâtiment 4 façades atteint le niveau passif et voit la mise en place d'une isolation extérieure enduite d'un crépi. Le refoidissement passif est obtenu par la limitation des apports (ombrage végétation, éclairage efficient, stores extérieurs motorisés) ainsi que la mise en place de techniques passives (inertie silico-calcaire, free cooling). L'attention à l'aspect environnemental s'exprime par la mise en place de toiture verte, l'utilisation de l'énergie solaire thermique (33% couverture) et photovoltaïque ainsi que la mise en place d'une citerne d'eau de pluie. Enfin un système de gestion des systèmes et des données est mis en place, permettant un monitoring des consommations et une utilisation du bâtiment facilitée.

A noter que ce projet est le deuxième récompensé bâtiment exemplaire pour l'asbl, après la Ferme Nos Pilifs à quelques pas de là (rue Trassersweg).

EN CHIFFRES

Surface du bâtiment	1.424 m ²
Réception des travaux	Mars 2014
Coûts de construction HTVA, hors primes	1540 €/m ²
Subvention bâtiment exemplaire	100 €/m ²



OPPORTUNITES D'ÉCHANGES SOCIAUX

Ce nouveau lieu a pour but d'offrir un logement et une solution d'accueil à des personnes handicapées pour qui trouver un logement adapté est difficile. Ce lieu de vie et d'habitation accueillera des personnes adultes handicapées mentales. Situé à proximité directe du centre de jour actuel, les échanges sociaux y seront aisés tant sur le plan pratique que humain.

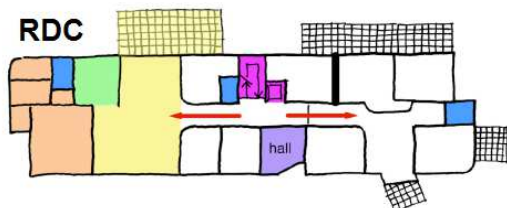


Le projet a opté pour une dimension humaine en divisant le lieu en petites unités, répondant à un besoin permettant de lier personnes vieillissantes, handicapées physiques ou mentales, souffrant de divers troubles (légers à importants). Ce type de programmation, relativement atypique, innove par rapport aux services traditionnels où les handicaps sont sectorisés.

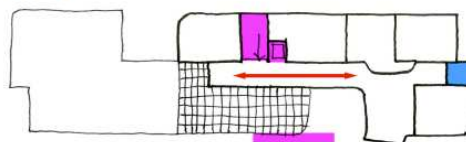
Au sein même du bâtiment, le projet vise à créer un lieu chaleureux et accueillant en privilégiant des petites unités de vies à l'échelle familiale de 5 personnes. Ces unités sont conçues pour favoriser les échanges en petits groupes organisés autour de 2 espaces communs par unité, un salon intérieur et un espace extérieur variant suivant sa localisation dans le bâtiment, un jardin, un patio ou une terrasse. En parallèle, d'autres lieux sont prévus communs à l'ensemble des habitants, la salle à manger, des salles d'activités polyvalentes, une terrasse et un jardin.

Légende

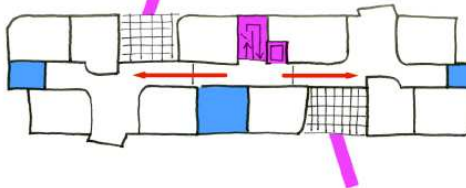
- Circulation
- Sanitaires communs
- Salle polyvalente
- Cuisine
- Salle à manger



R+2



R+1



CLIN D'ŒIL

La trame du plan permet une évolution dans l'usage des locaux de certaines chambres. Elles sont disposées pour être jumelées afin de former un petit appartement pour un couple ou pour des ami(e)s décidant de cohabiter.

